

Инструкция по развертыванию комплекса
задач Анализ корпоративных клиентов
(АКК)

Оглавление

Сервер БД.....	3
1. Подготовка сервера перед установкой SQL-сервера	Ошибка! Закладка не определена.
2. Установка и настройка сервера БД.....	Ошибка! Закладка не определена.
2.1. Восстановление БД из бэкапа	3
2.2. Создание пользователей	3
2.2.1. Создание имен входа SQL сервера.....	Ошибка! Закладка не определена.
2.2.2. Создание пользователей БД.....	Ошибка! Закладка не определена.
3. Дополнительные настройки	Ошибка! Закладка не определена.
3.1. Настройка обработки входящей и исходящей почты	Ошибка! Закладка не определена.
3.1.1. Исходящая почта	Ошибка! Закладка не определена.
3.1.2. Входящая почта	Ошибка! Закладка не определена.
3.2. Создание и настройка заданий (Job'ов)	Ошибка! Закладка не определена.
3.2.1. Job общий для системы.....	Ошибка! Закладка не определена.
3.2.2. Job выгрузки заявок\обращений из Methodix	Ошибка! Закладка не определена.
3.2.3. Job выгрузки клиентов из Methodix.....	Ошибка! Закладка не определена.
3.3. Создание link-серверов для интеграции с другими БД	Ошибка! Закладка не определена.
Сервер Приложения	7
1.1. Java.....	7
1.2. Tomcat.....	9
1.3. Установка приложения	11

Сервер БД

1. Восстановление БД из бэкапа

Для восстановления базы данных необходим бэкап (файл с расширением .bak) базы данных и доступ к SQL серверу. При восстановлении базы данных из полной резервной копии системный администратор должен быть единственным пользователем, работающим с базой данных.

По умолчанию имя базы данных СКП – **lancelot_akk**.

ПРЕДУПРЕЖДЕНИЕ! ЭТО ДЕЙСТВИЕ ПЕРЕЗАТРЕТ СУЩЕСТВУЮЩУЮ БАЗУ ДАННЫХ С ПОТЕРЕЙ ВСЕХ ИЗМЕНЕНИЙ!

1.1. Подготовка сервера перед установкой SQL-сервера и создание пользователей

МОДЕЛЬ (CPU/RAM/Н DD)	ДИСКОВОЕ ПРОСТРАНСТВО (OS+APP)	ДИСКОВОЕ ПРОСТРАНСТВО (DATA)	ОПЕРАЦИОННАЯ СИСТЕМА (OS)	КОЛИЧЕСТВО ПОЛЬЗОВАТЕЛЕЙ С ПРАВОМ ОДНОВРЕМЕННОГО ПОДКЛЮЧЕНИЯ
RAM:64 Gb, Intel Xeon CPU E5-2670 0, 2,60GHz, 6 processors	1 HDD - 100 Gb	2 HDD - 400 Gb и 400 Gb	LINUX (Ubuntu 16.04 LTS / РЕД ОС 7.0)	5

Необходимые дополнительные продукты:

Java	OpenJDK 1.8 / Liberica JDK 8
Jython	Jython 2.7
Postgresql / PostgresPro	Postgresql 9.6.5 / Postgres Pro Standard 12.4.1
Tomcat	Apache Tomcat 8
Notepad++	

Сначала необходимо создать имена входа SQL сервера. Необходимо использовать системные пароли для имен входа.

Системные имена входа:

- С использованием проверки подлинности SQL Server

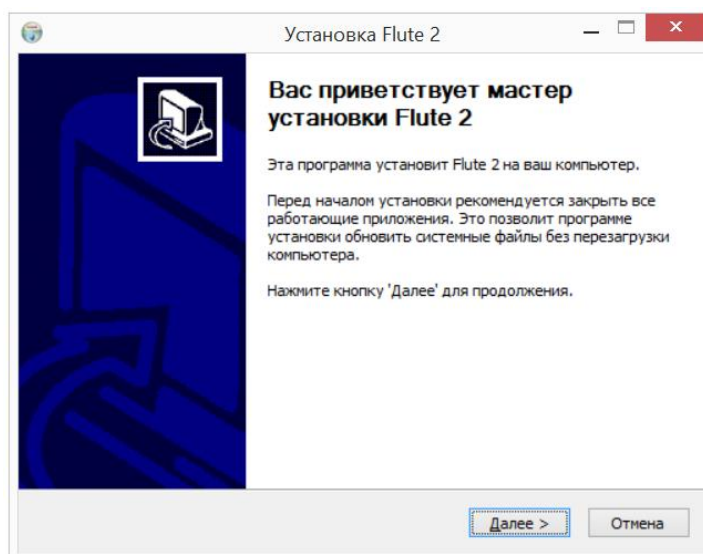
УЗ	Server Roles
showcase_akk	public sysadmin

2. Установка Flute

Необходимо установить 2 приложения Flute. Стандартные названия по умолчанию **Flute_rep** и **Flute_calc**.

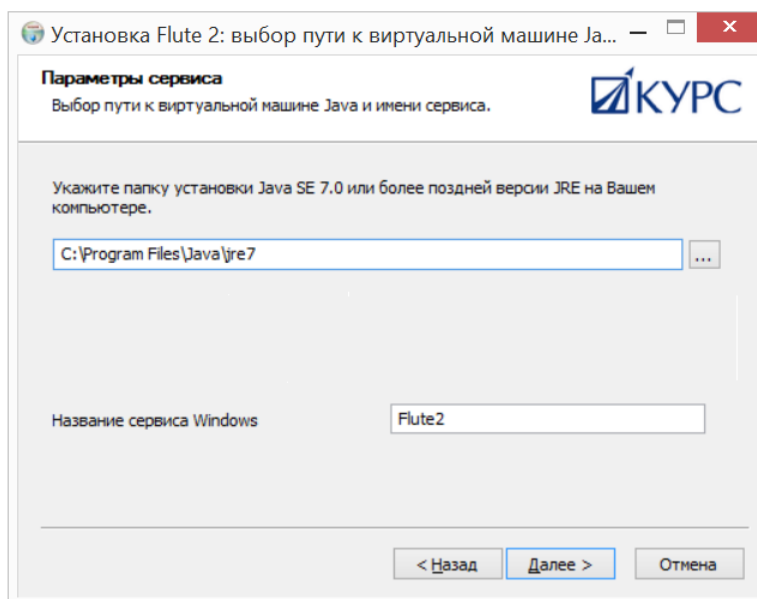
Установка производится автоматическим инсталлятором. Имя инсталлятора — **flute-setup-[номер версии].exe**. В нём содержится как 32, так и 64-битная версии: выбор нужной версии осуществляется автоматически в процессе установки (и определяется версией установленной Java: с 32-битной **Java** будет ставиться 32-битная **Flute**, а с 64-битной **Java** — 64-битная **Flute**).

Т. к. инсталлятор пишет файлы в директорию **Program Files**, данные в реестр и регистрирует Windows-сервис, установка может производиться только от имени администратора машины. При запуске инсталлятора MS Windows может запросить эскалацию прав на выполнение инсталлятора от имени локального администратора. В этом случае надо ответить положительно на запрос Windows. На представленных далее снимках экранов интерфейс русский, хотя, в зависимости от версии и настроек Windows, интерфейс может быть и на английском языке. После появления первого экрана следует нажать кнопку “**Next**” /«Далее»:

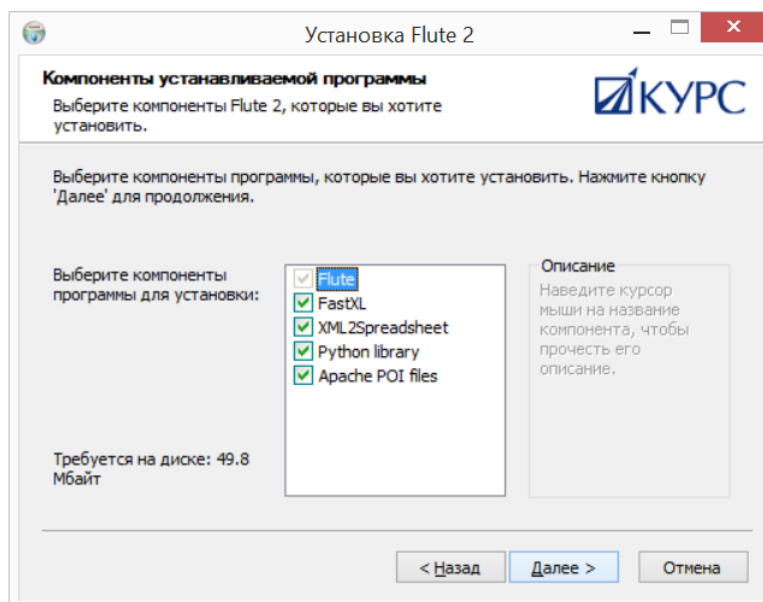


Выберите папку, в которую на машину установлена Java версии 8. Если нужная версия Java установлена, то по умолчанию нужная папка тут уже будет указана. Подставить сюда «неподходящую» папку инсталлятор не позволит. Выбор папки с 64-битной версией Java повлечёт за собой установку 64-битной версии Flute, выбор 32-битной версии Java — 32-битной версии Flute.

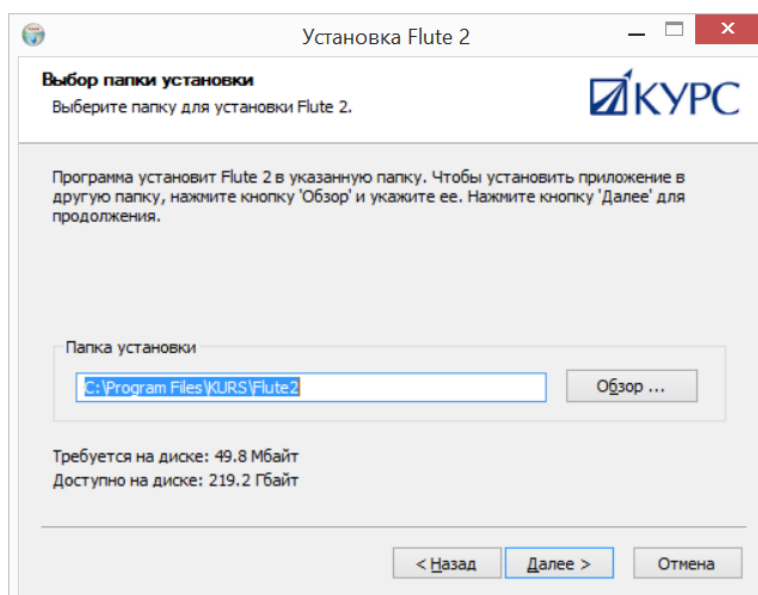
Введите имя **Windows-сервиса**, под которым будет работать система Flute. Для системы АКК смотри названия по умолчанию. Потом следует нажать кнопку “**Next**” /«Далее».



По умолчанию, выбраны все компоненты, во избежание необходимости переустановки рекомендуется ставить их все. Затем следует нажать кнопку “Next” /«Далее».

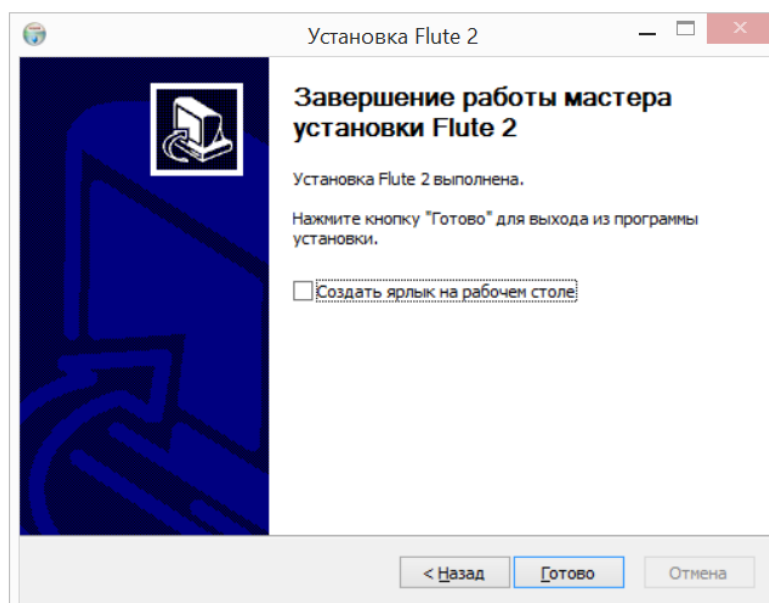


Далее необходимо выбрать папку установки. По умолчанию эта папка уже заполнена, необходимо изменить только название конечной папки на такое же как имя **Windows-сервиса**. Следует обратить внимание, что инсталлятор выбирает папку установки (Program Files или Program Files (x86)) в зависимости от битности устанавливаемой версии. Затем следует нажать кнопку “Next” /«Далее».



На следующем экране отказаться от создания ярлыков в меню «Пуск», поставив галочку “**Do not create shortcuts**” («**Не создавать ярлыки**»). Затем следует нажать кнопку “**Install**” /«**Установить**».

На следующем экране отобразится прогресс установки системы. Перечень выполненных действий сохранится в файле **install.log**, находящемся в установочной директории.



На завершающем экране инсталлятора, который появляется в случае, если при установке не возникло проблем, предлагается опция создания ярлыка программы **Flute** на рабочем столе, нужно снять галочку. Для завершения нажмите кнопку “**Finish**”/«**Завершить**».

2.1. Настройка Flute

Для настройки необходимо отредактировать файл установочная директория Flute/flute.properties.

```

1 # The limit of concurrently running threads
2 threads.number=2
3
4 # Milliseconds to wait for the next task
5 query.period=5000
6
7 # Name of table with tasks
8 table.name="flute","TASKS"
9
10 # User name to identify flute scripts in Celesta
11 flute.userid=flute
12
13 # Revive task retrieval cycle after critical error (e. g. database downtime). Recommended.
14 never.stop=true
15
16 # Celesta score path
17 #score.path=c:/workspace/ksportopt/default/flutescore
18 score.path=c:/workspace/acr_rj/default/flutescore
19
20 # Path to Python libraries
21 pylib.path=C:/Program Files/KURS/Flute2/pylib
22
23 # Database connection parameters
24 #database.classname=com.microsoft.sqlserver.jdbc.SQLServerDriver
25 #database.connection=jdbc:sqlserver://localhost:databaseName=test;user=sa;password=123
26 #database.classname=org.postgresql.Driver
27 #database.connection=jdbc:postgresql://127.0.0.1:5432/testflute?user=postgres&password=123
28 #database.classname=oracle.jdbc.driver.OracleDriver
29 #database.connection=jdbc:oracle:thin:AKK_TEST/User_123@192.168.2.31:1521:XE
30
31 database.classname=org.postgresql.Driver
32 database.connection=jdbc:postgresql://192.168.2.23:5432/acr?user=postgres&password=User_123
33

```

Два приложения будут отличаться лишь именем таблицы задач:

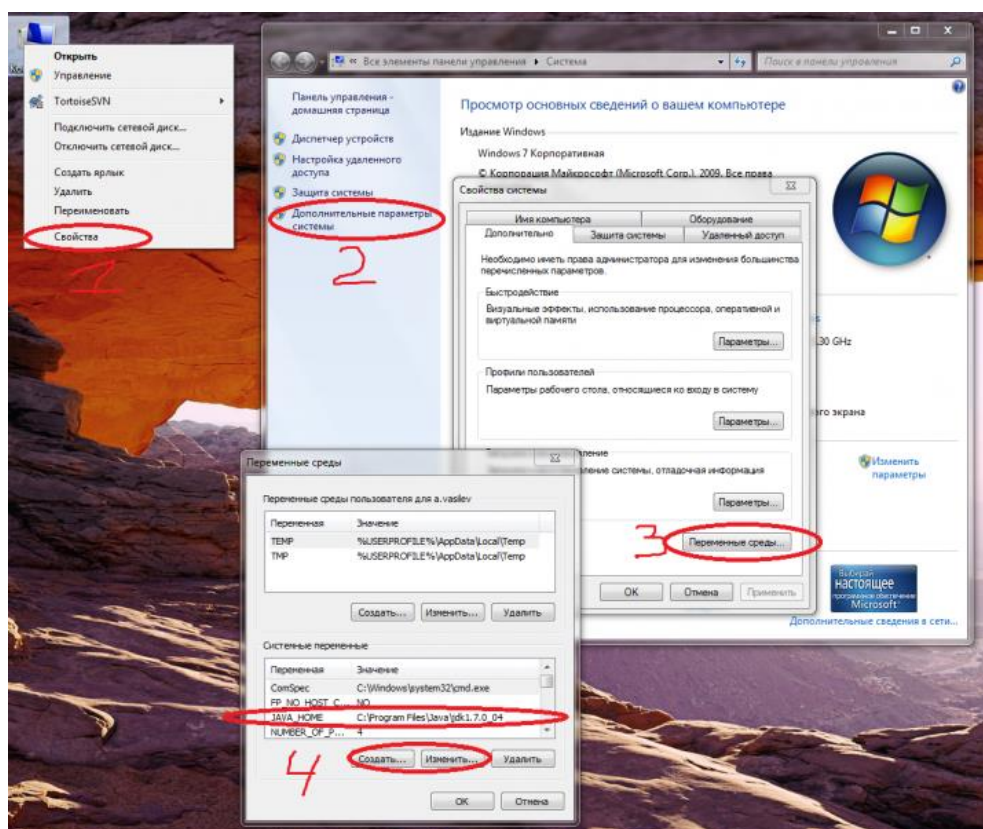
- flute.TASKS
- flute.TASKS_REP

Сервер Приложения

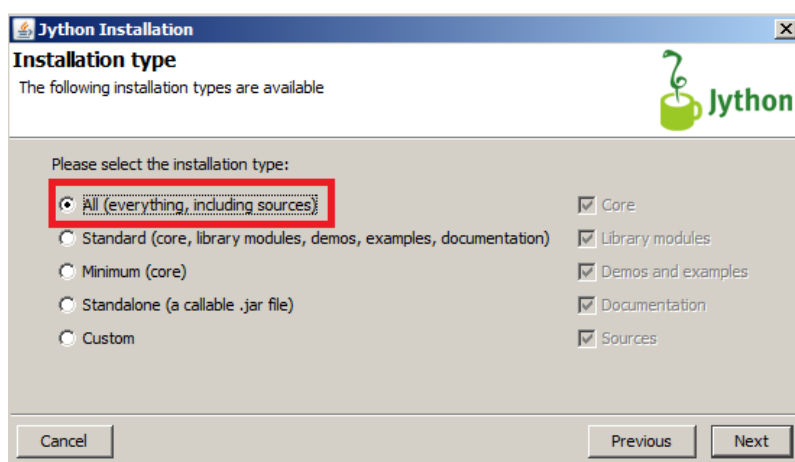
1.1. Java

Скачайте и установите JDK 1.7 (в нашем случае это JDK 1.7_65). Следуйте инструкциям на экране. Все параметры можно оставить по умолчанию.

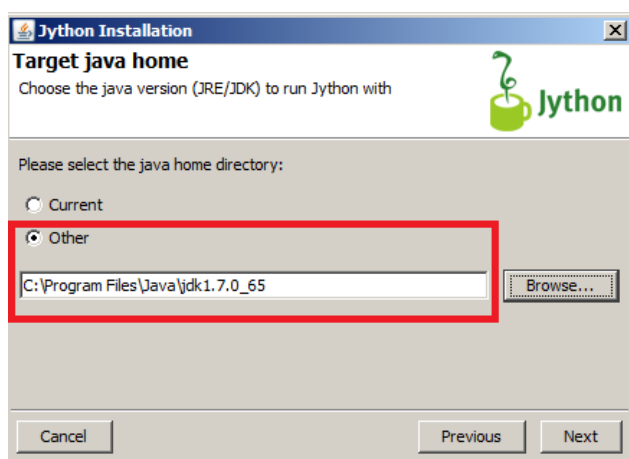
Добавьте переменную окружения JAVA_HOME:



Скачайте и установите Jython 2.5.X (в нашем случае это Jython 2.5.3). В окне «Installation type» выберите «All»:

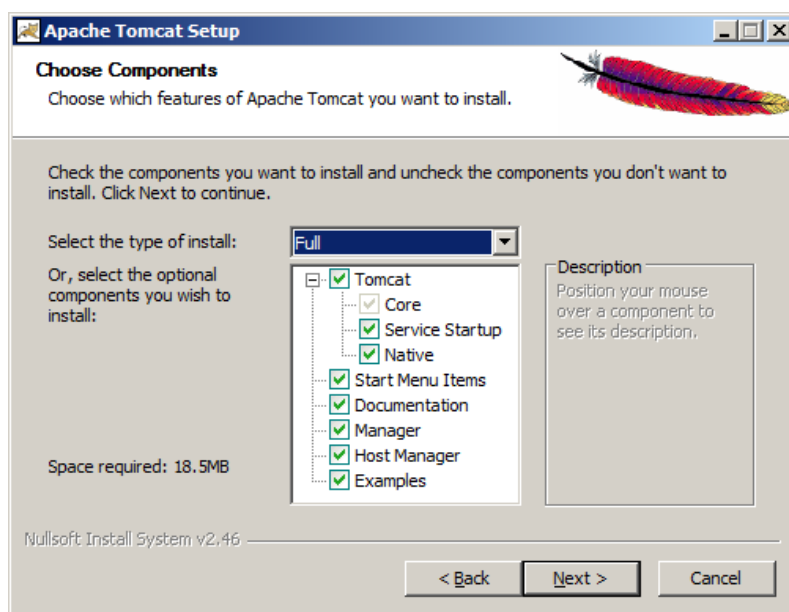


В окне «Target java home» выберите каталог с установкой JDK:



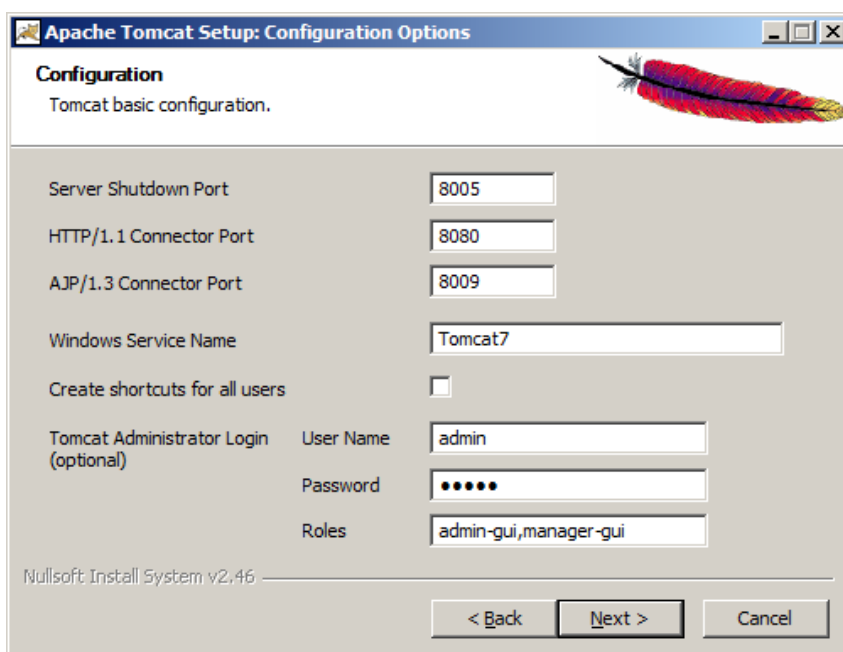
Скачайте сервисный инсталлятор Tomcat7. Запустите инсталлятор и следуйте инструкциям. В окне «Choose Components» в выпадающем списке выберите тип установки «Full»:

1.2. Tomcat

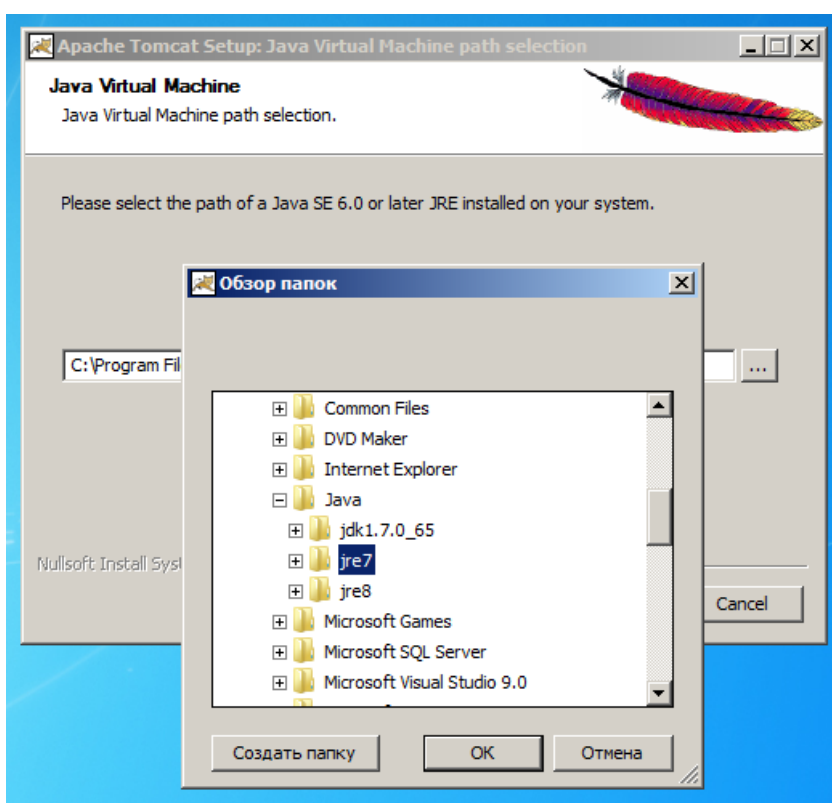


В окне «Configuration» введите имя пользователя и пароль администратора (admin/admin). Остальные настройки можно оставить без изменения.

Обратите внимание на «HTTP Connector Port», т.к. в вашей системе этот порт может быть занят. Как проверить, занят ли порт, и, если занят, то каким процессом, описано в статье «Как определить, каким процессом занят порт».

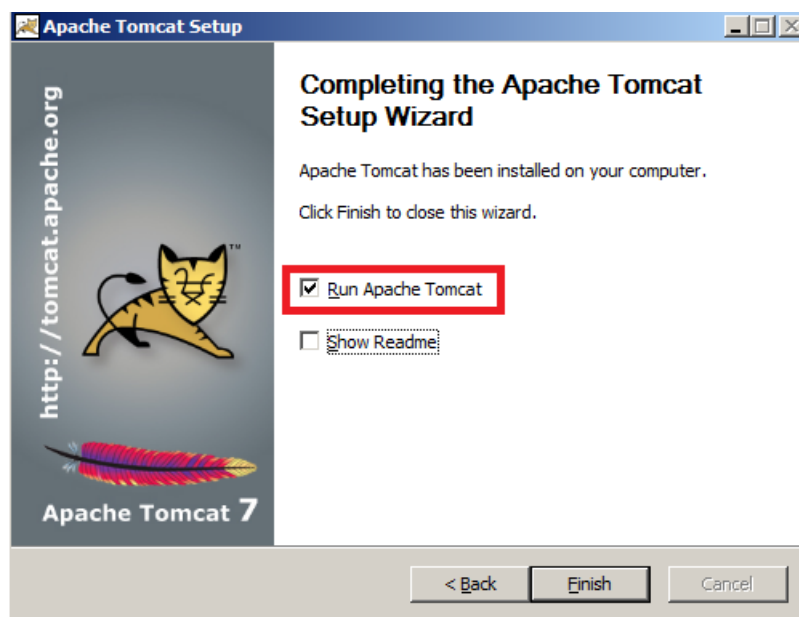


В окне «Java Virtual Machine» выберите путь к установке JRE7 (обычно располагается в рядом с каталогом SDK):



Остальные параметры в последующих окнах можно оставить без изменения.

По завершении установки поставьте галочку «Run Apache Tomcat»



1.3. Установка приложения

1. Остановите Tomcat и скопируйте папку AuthServer и war – файл Showcase-3.5.1.3650.war (версия Showcase м.б. различной) в каталог <Tomcat install directory>/webapps. Для удобства доступа к приложению из браузера переименуйте файл Showcase в akk.war.
2. Скопируйте каталог userdata проекта в рабочую папку (C:\...\workspace или другую).
3. В папке userdata в общем файле app.properties настройте адрес сервера авторизации (authserverurl). Так же в файле general/generalapp.properties и подключение к БД (параметры rdbms) в этом файле.

security.authserverurl = http://localhost\;8080/AuthServer

local.security.authserverurl = http\://localhost\;8080/AuthServer

rdbms.connection.url =

jdbc\;sqlserver\://CELESTAVMW7\SQLEXPRESS;datasource=lancelot_skp

rdbms.connection.username = sa

rdbms.connection.password = User_123

Параметры машины и СУБД могут отличаться.

4. Далее настройте путь к вашей userdata в файле <Tomcat install directory>/conf/Catalina/localhost/akk.xml. Если данный файл отсутствует, то создайте его:

```

<?xml version='1.0' encoding='utf-8'?>
<!--
Licensed to the Apache Software Foundation (ASF) under one or more
contributor license agreements.  See the NOTICE file distributed with
this work for additional information regarding copyright ownership.
The ASF licenses this file to You under the Apache License, Version 2.0
(the "License"); you may not use this file except in compliance with
the License.  You may obtain a copy of the License at

    http://www.apache.org/licenses/LICENSE-2.0

Unless required by applicable law or agreed to in writing, software
distributed under the License is distributed on an "AS IS" BASIS,
WITHOUT WARRANTIES OR CONDITIONS OF ANY KIND, either express or implied.
See the License for the specific language governing permissions and
limitations under the License.
-->

<Context>

    <!-- Default set of monitored resources -->
    <WatchedResource>WEB-INF/web.xml</WatchedResource>
    <Parameter name="showcase.rootpath.userdata"
value="c:\\workspace\\userdata" override="true"/>
</Context>

```

5. Теперь можно запустить Tomcat.

После этого войдите в приложение. В случае успешного входа должно отобразиться окно приложения с навигатором.